



Semente, ser mente, ser gente.

PLANO DE TRABALHO ASSOCIAÇÃO CRESCER NO CAMPO

**Espírito Santo do Pinhal - SP
2023**

ASSOCIAÇÃO CRESCER NO CAMPO

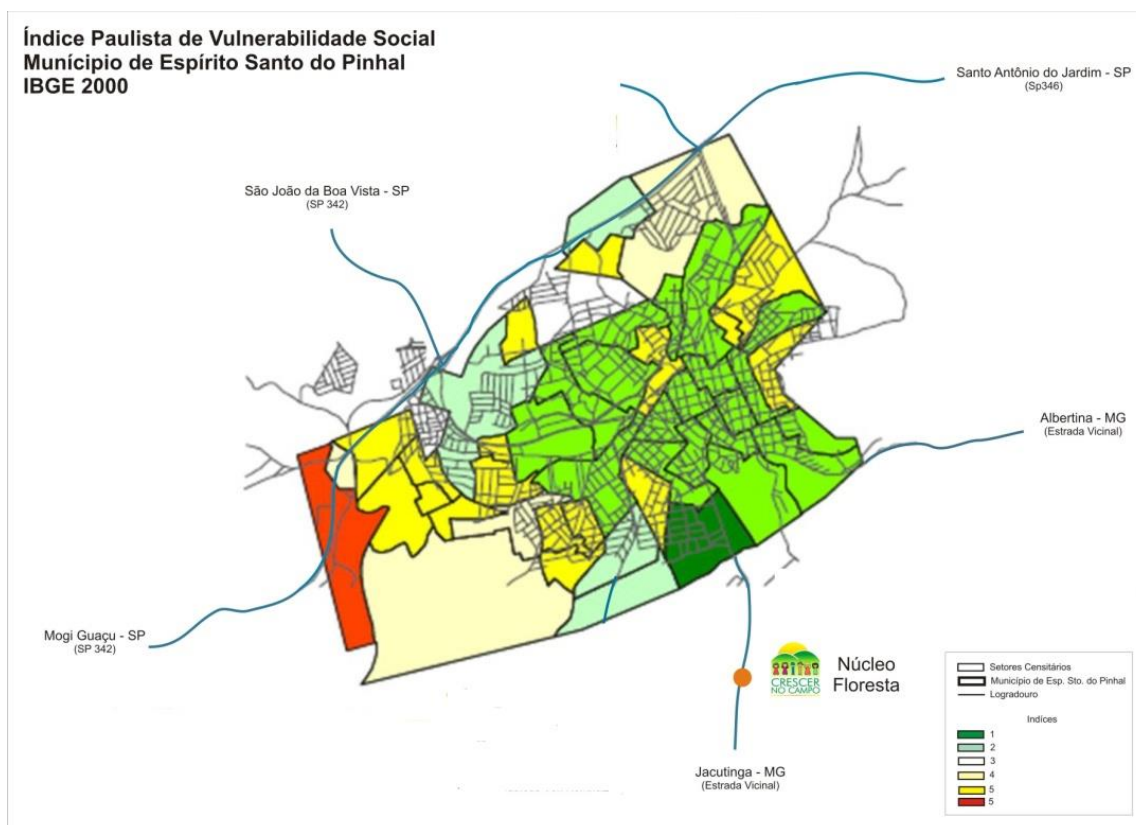
RUA XAVIER RIBEIRO 218 - CENTRO - ESPÍRITO SANTO DO PINHAL - SP - TEL 19 3651 7553
www.crescernocampo.org.br - www.facebook.com/associacao.crescernocampo - crescernocampo@crescernocampo.org.br

Sumário

I – Descrição da Organização	3
II – Metodologia e Estratégias	5
III – Monitoramento e Avaliação	14
IV – Indicadores de Resultados dos Programas	15
V – Indicadores de Desempenho da Organização	17
VI – Certificados e Premiações	18
VII – Parcerias e Alianças	20
VIII – Cronograma 2023	20
IX– Equipe	21
X – Assessorias	22
XI – Referências Bibliográficas	22
Anexo I – Grade de Horários	23
Anexo II – Atividades do Programa Estação de Conhecimentos	24
Anexo III – Atividades do Programa Olho D'Água	28
Anexo IV - Atividades do Programa CyberCafé Rural	29
Anexo V – Projetos da Organização	30
Anexo VI - Orçamento Previsto para os Programas e Projetos	31

I – DESCRIÇÃO DA ORGANIZAÇÃO

A Associação Crescer no Campo iniciou suas atividades em 2003, atendendo um público infanto-juvenil da fazenda São Pedro, tendo o reforço escolar como sua principal atividade. Em 2005 tornou-se uma Organização Civil sem fins lucrativos, legalmente constituída, e mudou-se para o Bairro Floresta, ainda na zona rural, moldando sua missão e seus objetivos baseados na realidade do homem do campo. Definiu seus Programas e Projetos e, atualmente, atende crianças e adolescentes da zona rural e da cidade no mesmo local, no município de Espírito Santo do Pinhal, a 200 quilômetros de São Paulo, capital. O Município possui uma área territorial de 390.413km² com 44.471 habitantes. Suas atividades econômicas são agrícolas, comerciais, industriais e educacionais. Devido à vocação agrícola, centradas nas lavouras de café, parte das atividades de trabalho tem perfil sazonal, constituída de trabalhadores rurais avulsos.



Missão

Dar oportunidade a crianças e adolescentes, moradoras da zona rural de se tornarem cidadãos socialmente responsáveis e solidários, colocando, ao alcance de todos, os instrumentos necessários para a inclusão social.

Objetivo Geral

Promover ações complementares ao sistema educacional e família, desenvolvendo saberes, valores e habilidades necessárias à inclusão social, fortalecimento do vínculo familiar e formação cidadã.

Objetivos específicos

- Oportunizar a ampliação do repertório educativo – cultural e artístico, estimulando as potencialidades e descobrindo talentos;
- Dar condições de acesso às diferentes ferramentas da Informática, possibilitando a utilização das tecnologias da informação e comunicação;
- Desenvolver competências específicas para conscientização dos problemas causados pela ação do homem e, assim, modificar atitudes em relação ao meio, conciliando natureza e sociedade;
- Estimular o espírito crítico, a autonomia e o protagonismo para que se tornem pessoas pró ativas e comprometidas com a realidade social do mundo contemporâneo;
- Promover o resgate da imagem e dos valores do homem rural para que permaneçam e atuem em suas comunidades de origem;
- Assegurar experiências grupais, com estímulo à convivência democrática, favorecendo o compartilhamento de espaço, a cooperação, o espírito solidário, a tolerância e o respeito mútuo;
- Propiciar, com as famílias, troca de experiências e vivências para o fortalecimento de vínculo e participação nos projetos educativos da Organização;
- Facilitar o acesso das famílias a serviços setoriais, especialmente de educação e saúde.

Descrição do Público Alvo

Até 2011, a Crescer no Campo atendia, exclusivamente, crianças e adolescentes da zona rural. A partir daí, pela procura e esvaziamento do campo, estendeu suas atividades a moradores da cidade. Em 2023 serão atendidos 120 crianças e adolescentes de 7 a 16 anos nas atividades regulares do período da tarde e 10 adolescentes, com idade superior a 16 anos, que compõem o grupo mais avançado da

música. Todos fazem parte de um público cuja vulnerabilidade é traduzida, especialmente, em déficits culturais e vínculos sociorrelacionais.

II- METODOLOGIA E ESTRATÉGIAS



Num universo de comunicação, de diálogo, de produção de culturas e conhecimentos agregados a valores, a intencionalidade pedagógica da Crescer no Campo supõe ações diversificadas para despertar o interesse pela aprendizagem, pela participação, investigação e multiplicação dos conhecimentos e desenvolver a criatividade, a autonomia, a capacidade de saber ouvir e argumentar, a consciência crítica, a autoestima e o prazer do respeito pelo outro. As crianças e adolescentes aprendem em diferentes espaços, trocando informações, expressando opiniões, interagindo e participando da construção dos conceitos. Suas atividades norteadas pelos objetivos dos Programas Estação de Conhecimentos, Olho D'Água e CyberCafé Rural, proporcionam vivências que contemplam diversos campos do conhecimento: das artes, da cultura, da tecnologia e do meio ambiente, incluindo saberes da família e da comunidade. Estes Programas, representados pela figura acima formam círculos que não só se interligam como também podem ser considerados isoladamente, cada qual com seus objetivos e estratégias específicas. A sobreposição deles indica que estão integrados, pois todas as ações resultam, efetivamente, na conquista da equidade. O tema anual que norteará o planejamento das oficinas em 2023 é Tecnologia.Br, que traz o incentivo ao conhecimento sobre o Brasil e suas tecnologias, ampliando o repertório cultural e tecnológico dos participantes, favorecendo a produção de conteúdos e o espírito crítico. A intenção é que questionem, observem e reflitam sobre os avanços da tecnologia e seus benefícios para a cultura, para o meio ambiente e para a arte de modo geral. **Alguns assuntos que serão trabalhados:** O papel da tecnologia na educação do Brasil; Educação financeira; Fake News no Brasil; A vida de digital influencer no Brasil; Vantagens e Desvantagens da comunicação via Face time e WhatsApp; Literatura e Artes das regiões brasileiras; História da Música brasileira; Gêneros musicais; Tecnologia na Música; Como a tecnologia pode contribuir com o meio ambiente, sua exploração e preservação; Inteligência artificial; Informática básica; Robótica; Artes gráficas; Criação de um robô; Produções audiovisuais; Criação e manutenção de um Vlog. Dialogando sempre com o interesse deles, provocamos a manifestação de seus saberes e conhecimentos para que, assim, as estratégias e atividades sejam melhor

direcionadas. Desenvolve, ainda, o Projeto Conexão Familiar, dirigido às famílias. Divididos por faixa etária ou nível de desenvolvimento as crianças e adolescentes frequentam a Organização após o período escolar, em oficinas de múltiplas linguagens e práticas diversificadas. **(Anexos I, II, III e IV)**

PROGRAMAS E PROJETOS

PROGRAMA ESTAÇÃO DE CONHECIMENTOS – Anexo I

Objetivo Geral

Oferecer oportunidades para que crianças e adolescentes compreendam e expressem o mundo utilizando diferentes linguagens – verbal, matemática, artística e corporal, considerando que os processos de aprendizagem ocorrem de modo multidimensional e mobilizam de forma articulada pensamento, sentimento, comunicação, linguagem e ação.

Objetivos Específicos

- Proporcionar condições para o desenvolvimento das diversas linguagens, oportunizando a ampliação do repertório cultural e artístico.
- Qualificar educadores para o desenvolvimento das atividades e da boa convivência entre os participantes.

Os temas serão explorados através de pesquisas, produções de diversos tipos de textos, discussões e debates, dinâmicas, encenações, estudo de meio, brincadeiras, jogos e outras estratégias que contribuam para a exploração dos assuntos. No que se refere ao campo das artes, promove atividades de artes plásticas e visuais, cênicas, literárias e musicais, com concepção de que a arte potencializa o desenvolvimento cognitivo e afetivo.

Oficinas do Programa Estação de Conhecimentos

Tecendo Conhecimentos

Propicia o desenvolvimento de saberes, valores e habilidades necessárias ao aperfeiçoamento das várias linguagens e da boa convivência. A intenção é de colocar as crianças e adolescentes em contato com diferentes formas de expressão da arte, possibilitando a ampliação cultural; o despertar da sensibilidade estética; a conscientização e a valorização do ser humano, capaz de criar e recriar, segundo suas habilidades e seu olhar de mundo; o desenvolvimento da criatividade e da

solidariedade. Promove ações pedagógicas e reflexivas através de exercícios gráficos, textos e dinâmicas; artes plásticas e visuais, representadas pelo desenho, pintura, artesanato, produção de fotografia e vídeo; música e teatro.

Literatura Criativa

Desenvolvendo a capacidade de compreender e interpretar textos, incentiva os participantes em relação à arte literária, estimulando o potencial cognitivo e criativo, dando oportunidades que favoreçam o prazer através do texto e que este prazer contribua para seu desenvolvimento pessoal, educacional e social. As atividades são de pesquisa, leitura, de contar, reinventar, reescrever e encenar histórias; criação de história em quadrinhos; produção de textos e debates.

Roda da Canção

Propicia o conhecimento musical, cujo principal objetivo é despertar o gosto pela música, estimulando e contribuindo com a formação integral da criança. A musicalização acontece por meio de atividades lúdicas e iniciação dos instrumentos da Bandinha, visando o desenvolvimento e aperfeiçoamento da percepção auditiva, imaginação, coordenação motora, memorização, socialização, ritmo, conhecimento de diferentes estilos musicais e ampliação do universo cultural. Neste sentido estimula um processo contínuo de construção e aprendizado que envolve sentir, experimentar, criar e refletir.

Música

É uma oficina eletiva que incentiva os adolescentes a exercitarem seu modo de pensar, sentir e se expressar através da música, pela aprendizagem do canto, da viola, do violão, da percussão e do teclado. Desenvolve aptidões e facilita o reconhecimento do próprio talento, tendo como resultados mais expressivos a formação do Grupo de Canto Madrigal e Orquestra de Violeiros. As aulas proporcionam conhecimentos práticos e teóricos, despertam o interesse e o gosto pela música, possibilitam o conhecimento e reconhecimento de diferentes ritmos, sons e harmonia, propiciam a ampliação do repertório musical, a valorização da música popular brasileira e a inclusão social.

Expressão Corporal – Teatro/Dança

É representada pelas manifestações cênicas da dança e do teatro, que contribuem para que crianças e adolescentes aprimorem suas habilidades básicas, o

desenvolvimento de suas potencialidades e a relação com o mundo. Ainda, como instrumentos de socialização e experiência corporal, favorece a formação de cidadãos críticos, participativos e responsáveis, com novas formas de expressão e comunicação, além do desenvolvimento da linguagem oral, proporcionado pelo teatro. O resultado final mais expressivo destas manifestações são produções e apresentações de danças, esquetes e peças teatrais.

Produção audiovisual

Propõe uma reflexão sobre a linguagem audiovisual e sobre as que a compõe, a verbal, a sonora e a visual. Estimula um passeio pelas experiências que se utilizaram dessa modalidade de comunicação permitindo uma visão mais aprofundada e crítica dos audiovisuais. Com a definição destes produtos, incluindo gravações e fotos para filmes e vídeos ficcionais, de documentários ou de animação, a intenção é que os adolescentes participem de alguma produção que retrate esta linguagem.

Artesanato

Promove o desenvolvimento de habilidades manuais, estimulando o conhecimento e a utilização de materiais e técnicas para a produção de objetos artesanais.

Tarefas Escolares

As crianças e adolescentes contam com um horário diário para realizar suas tarefas escolares.

Projetos Paralelos do Programa Estação de Conhecimentos

Projeto Reconstruindo Saberes

Refere se à troca de informações com as escolas, em relação ao repertório cognitivo, atitudes frente às atividades propostas e convivência, norteando as atividades de aprendizagens e contribuindo para um atendimento mais adequado e individualizado às crianças e adolescentes que apresentam maiores dificuldades.

Projeto Psicopedagógico: Despertar Potencialidades

É uma intervenção realizada por uma Psicopedagoga, com o intuito de melhorar o processo de aprendizagem, promover a autonomia e autoestima de crianças e adolescentes com maiores dificuldades cognitivas.

Projeto Arte em Movimento -

Oficina desenvolvida em parceria e no próprio espaço da escola com o objetivo de oportunizar a vivência de situações que proporcionem o interesse pela literatura, arte e cultura.

Projeto Arte em Rede -

Propõe o envolvimento da tecnologia como ferramenta de produção e acesso à arte, permitindo com que os olhares criativos sejam expressos por novas formas, alcançando novas pessoas, com os seguintes objetivos:

Projeto Semeando Música

Envolve as oficinas de expressão musical - Roda da Canção, Canto, Viola e Violão, que têm como resultados mais expressivos a formação da Bandinha, Grupo de Canto Madrigal e Orquestra de Violeiros.

Projeto Cultura Mágica

Desenvolvido pela oficina de Expressão Corporal, parte do entendimento de que a Arte potencializa o desenvolvimento cognitivo, afetivo e simbólico, estimulando a imaginação, socialização, criatividade, expressão corporal e o saber artístico. O resultado final mais expressivo é a produção e apresentação de uma peça teatral.

Eventos do Programa Estação de Conhecimentos

Apresentação Teatral

Esta apresentação é o resultado final do trabalho desenvolvido pela Cultura Mágica. A produção da peça ou esquetes tem a participação dos educadores, beneficiários e voluntários, no enredo, coreografia, música, figurino e cenário. Além de integrar as diferentes faixas etárias, envolve a comunidade e divulga o trabalho desenvolvido pela Organização. A apresentação acontece no Teatro Municipal ou no próprio núcleo para a comunidade de modo geral.

Apresentação da Orquestra de Violeiros

É um evento em que o Grupo de Música Instrumental – viola e violão - e o Grupo de Canto Madrigal, se apresentam no Teatro Municipal, além de outros locais, quando convidados.

PROGRAMA OLHO D'ÁGUA - Anexo II

Objetivo Geral

Desenvolver capacidades para que haja mudança de atitude em relação ao meio, conciliando natureza e sociedade.

Objetivos Específicos

- Trabalhar com o desenvolvimento das várias capacidades, especialmente com a noção de identidade pessoal e coletiva e o espírito de solidariedade, para que seja participativo e capaz de contribuir para a melhoria do meio ambiente.
- Despertar atitudes coerentes com as aprendizagens desenvolvidas nas oficinas de educação ambiental.
- Promover a multiplicação do conhecimento relativo à educação ambiental.

O Programa Olho D'Água estimula o reconhecimento de valores e a clarificação de conceitos do mundo natural, para que crianças e adolescentes desenvolvam habilidades e competências necessárias à modificação de atitudes em relação ao meio ambiente. A intenção é que através de pesquisas, percepções do meio, coletas de informações e amostras, tabulação dos dados e análise de resultados, trabalho fotográfico, experimentos, culinária, reciclagem, caminhadas de observação da fauna e da flora, atividades na horta e viveiro, conheçam e compreendam as interações do homem com os diferentes meios, onde é influenciado e influencia no equilíbrio do ambiente natural. Neste sentido, ainda, despertar o interesse pela ciência e seus avanços, relacionando, sempre, com o meio ambiente.

Oficinas do Programa Olho D'Água

EnCaminhando

Os participantes são estimulados, através de caminhadas, a observar, questionar, conhecer e, assim, compreender a importância do meio natural. Desenvolvem atividades de identificação da fauna, flora e de solos, de colheita de frutas e sementes, norteadas pelas estações do ano e condições climáticas.

Nossa Horta

Com atividades práticas, procura sensibilizar e conscientizar sobre o fato de que a vida depende do ambiente e o ambiente depende de cada cidadão deste planeta. Nesta oficina, os participantes se envolvem no processo de cultivo - produção de canteiros,

plantio, rega, poda, limpeza, adubação, nutrição, colheita e consumo consciente dos produtos da horta.

Viveiro

Neste espaço, as ações são de incentivo à participação nas atividades práticas, objetivando a construção de conceitos relativos ao processo de produção de mudas - quebra de dormência, germinação, transplante e desbaste. O viveiro possui duas grandes vertentes, contribuir para a formação educacional da criança e do adolescente e ser uma ferramenta para captação de recursos. Há sempre um grupo responsável pela apresentação deste projeto aos visitantes de outras entidades e escolas, multiplicando seus conhecimentos.

Laboratório

No laboratório, dando continuidade às atividades práticas, incentivamos o despertar do espírito científico: observação, experimentação, análise e catalogação. É somente através de práticas racionais e objetivas que crianças e adolescentes desenvolvem conceitos ambientais corretos.

Projeto do Programa Olho D'Água

Vivências no Campo

Objetivos:

- Promovermos o desenvolvimento de conceitos ambientais, articulando diferentes espaços no meio natural;
- Promovermos a multiplicação do conhecimento relativo à educação ambiental.

Através do desenvolvimento de parceria com escolas, o Projeto Vivências no Campo acontece nos espaços da Crescer no Campo, onde são desenvolvidas regularmente as oficinas de educação ambiental. Alunos, selecionados pelas escolas, visitam a Organização, durante todo o ano, sendo atendidos pelo educador e um grupo de participantes que, preparados, contribuem para a formação integral destas crianças nas dimensões pessoal, social, cultural, ética e afetiva. Importante destacar, além do conhecimento, o convívio, o desenvolvimento de valores, a multiplicação de conhecimentos, o protagonismo e o sentimento de pertencimento. Esta é uma das ações que traz a perspectiva de estreitar, através de ações conjuntas, a relação com as escolas, além de, neste caso especificamente, concorrer para que mudem suas atitudes e transformem seu relacionamento com o meio ambiente.

Evento do Programa Olho D'Água

Comemoração do Dia Mundial do Meio Ambiente

Esta comemoração tem por princípio dar oportunidade aos participantes de divulgarem o conhecimento adquirido à comunidade de modo geral. Como parte da estratégia, os visitantes participam de atividades desenvolvidas em nosso espaço interagindo com o meio natural.

PROGRAMA CYBERCAFÉ RURAL – Anexo III

Objetivo Geral

Possibilitar, às crianças e adolescentes, o desenvolvimento de habilidades cognitivas que permitem a utilização de um conjunto de recursos das tecnologias da Informação e Comunicação como suporte às aprendizagens desenvolvidas nos diferentes Programas.

Objetivos Específicos

- Torná-los familiarizados quanto às normas e a ética que regem a comunicação no meio digital;
- Definir ações voltadas para a Cultura Digital que possibilitem integração entre diferentes campos do conhecimento.

Observa que, no campo das artes, as duas áreas do conhecimento – Arte e Tecnologias - podem caminhar juntas, se complementando e transformando. Propõe atividades para o desenvolvimento de habilidades cognitivas de modo geral, buscas de textos informativos e identificação de locais a serem explorados, através do Word, de pesquisas pela Internet, do Excel, do Paint, de Softwares Educativos e do Google Earth. Os recursos audiovisuais, Data Show, Celulares, Filmadoras e Máquinas Fotográficas, são utilizados como suporte para diferentes produções e apresentações. As tecnologias de baixo impacto são GPS, para caminhadas de observação; Armadilhas Fotográficas para identificação da fauna local; Equipamentos de Laboratório - lupa eletrônica e microscópio - para análise de materiais coletados em campo.

Oficinas do Programa CyberCafé Rural

Informática - As crianças e adolescentes desenvolvem habilidades cognitivas e utilizam os recursos das Tecnologias da Informação e Comunicação como suporte aos temas explorados nas oficinas.

Produção audiovisual

Propõe uma reflexão sobre a linguagem audiovisual e sobre as que a compõe, a verbal, a sonora e a visual. Estimula um passeio pelas experiências que se utilizaram dessa modalidade de comunicação permitindo uma visão mais aprofundada e crítica dos audiovisuais. Com a definição destes produtos incluindo gravações e fotos para filmes e vídeos ficcionais, de documentários ou de animação, a intenção é que os adolescentes participem de alguma produção que retrate esta linguagem.

Projeto do Programa CyberCafé Rural

Projeto Arte em Rede -

Com a concepção de que a arte potencializa o desenvolvimento cognitivo e afetivo, expressos numa melhora dos indicadores educacionais, sociais e de desenvolvimento humano, a Crescer no Campo se sente estimulada a incrementar estas vivências artísticas ampliando e criando sempre novas oportunidades. E, é nesse sentido, que propõe o envolvimento da tecnologia como ferramenta de produção e acesso à arte, para permitir com que os olhares criativos sejam expressos por novas formas, alcançando novas pessoas.

PROJETOS DA ORGANIZAÇÃO– Anexo IV

Conexão Familiar

Através de reuniões, visitas e contatos individuais, as famílias são incentivadas a se envolver e participar das ações e propostas da Organização.

Projeto de Férias

A Crescer no Campo desenvolve atividades diferenciadas com os participantes que optam por frequentar este Projeto durante o período de férias escolares.

Eventos da Organização

Festa da Família

Durante este evento, participantes e Organização prestam suas homenagens às famílias, valorizando seu papel. Além disso, é dada a oportunidade para que visitem os espaços do núcleo e a exposição de produções dos participantes.

Confraternização

Com o objetivo de celebrar com os participantes e familiares as conquistas e experiências do ano que passou, o evento acontece no final do ano, com uma celebração e apresentações dos participantes.

Bazar de Natal

Esta é uma ação que a Organização considera eficiente para captar recursos e divulgar seu trabalho, o que concorre para a visibilidade da Organização.

III – MONITORAMENTO E AVALIAÇÃO

Referimo-nos a dois tipos de atividades de avaliação, a Processual que é a constatação de que o Projeto está sendo desenvolvido, através da qual podemos pensar em ajustes e aprimoramentos no processo, e a de Resultados, que visa coletar dados ou indicadores sobre os resultados específicos do Projeto. A avaliação e monitoramento são entendidos pela Crescer no Campo como processo e procedimento contínuos, que devem acontecer em cada atividade. O participante é instigado a perceber seus avanços e dificuldades, o educador orienta conforme as necessidades e constrói informações durante a execução, se fundamentando para as próximas ações. Mais que as dificuldades, as potências são trabalhadas, só assim descobrimos seus saberes e os valorizamos. Dessa forma, a tendência é de que cada proposta esteja mais adequada à necessidade destas crianças e adolescentes e que cada produção seja mais elaborada que a anterior. As opiniões de nossos participantes são colhidas regularmente, através de rodas de conversa, onde se sentem mais à vontade para se pronunciar, contribuindo, também, para refletirmos sobre nossas práticas. Em dois momentos, durante o ano, os educadores sociais, dos vários Programas, constroem, juntos, os relatórios individuais, considerando: Valores e Princípios – responsabilidade, solidariedade e respeito – e Convivência – social e em equipe – se fundamentando nos registros de observações, análise de atitudes e de atividades práticas. A verificação da comunicação através das diferentes linguagens - Campos do Conhecimento - é feita pelo instrumento de avaliação Marco Zero. Avaliamos o que efetivamente assumimos para contribuir com a formação de efetivos cidadãos: o domínio da língua, no âmbito especialmente da compreensão e da interpretação; o desenvolvimento do raciocínio e do comportamento ético. Estes dados, sistematizados, são subsídios para a construção de indicadores e,

mensurados, qualitativa e quantitativamente. Na composição de nossa metodologia avaliativa, consideramos, também, a alternativa de participação daqueles envolvidos indiretamente, mas que podem observar os efeitos das ações na sua realidade, seja ela familiar, educacional ou em outra área social. Neste sentido, direcionamos aos pais questionários e realizamos encontros. Todos os planejamentos, após a avaliação e registros fotográficos, são organizados em forma de portfólios. Através do Projeto Conexão Familiar, com reuniões, visitas e contatos individuais, as famílias são incentivadas a se envolverem e participarem das ações e propostas da Organização. Em relação aos Programas, para cada objetivo específico apresentamos indicadores de resultados, ou seja, dados que refletem a capacidade das estratégias em gerar resultados.

IV– INDICADORES DE RESULTADOS DOS PROGRAMAS

PROGRAMA ESTAÇÃO DE CONHECIMENTOS

Objetivo específico:

- Proporcionar condições para o desenvolvimento das diversas linguagens, oportunizando a ampliação do repertório cultural e artístico.

Indicadores:

Maior número de participantes com resultados acima da média em avaliação da compreensão e da interpretação de textos;

Maior facilidade e interesse em interpretar e se comunicar oralmente, expressas durante a reprodução da técnica de contar e recontar histórias;

Maior interesse em participar da aprendizagem musical instrumental e vocal;

Maior interesse em participar das oficinas de expressão corporal;

Melhor nível de apresentação dos espetáculos musical e teatral.

Objetivo específico:

- Qualificar educadores para o desenvolvimento das atividades e da boa convivência entre os participantes.

Indicadores:

Maior interação e melhor convivência entre os participantes;

Maior envolvimento dos participantes nas oficinas;

Maior criatividade e adequação dos conteúdos aos objetivos das oficinas;

Maior equacionamento de problemas comuns entre os educadores.

PROGRAMA OLHO D'ÁGUA

Objetivo específico:

– Trabalhar com o desenvolvimento das várias capacidades, especialmente com a noção de identidade pessoal e coletiva e o espírito de solidariedade, para que seja participativo e capaz de contribuir para a melhoria do meio ambiente.

Indicadores:

Maior interesse e segurança em opinar sobre assuntos relativos ao meio ambiente;
Atitudes que expressam o espírito de pertencimento e valorização do grupo;
Maior expressão de atitudes solidárias.

Objetivo específico:

– Despertar atitudes coerentes com as aprendizagens desenvolvidas nas oficinas de educação ambiental.

Indicadores:

Maior interesse e capacidade de observação;
Atitudes recorrentes que demonstrem conscientização ambiental através da maior expressão de hábitos ambientalmente corretos.

Objetivo específico:

– Promover a multiplicação do conhecimento relativo à educação ambiental.

Indicadores:

Expressões que demonstrem maior apropriação do conhecimento relativo à educação ambiental;
Maior interesse em participar de ações que envolvam a multiplicação de conhecimentos;
Maior protagonismo.

PROGRAMA CYBERCAFÉ RURAL

Objetivo Específico

- Torná-los familiarizados quanto às normas e a ética que regem a comunicação no meio digital.

Indicadores:

Menor ocorrência de situações que denotem a falta de observação à ética que rege a comunicação no meio digital;

Maior interesse em se expressar com relação à ética que rege a comunicação no meio digital.

Objetivo Específico

- Definir ações voltadas para a Cultura Digital que possibilitem integração entre diferentes campos do conhecimento.

Indicadores:

Maior eficiência na utilização das ferramentas tecnológicas da informática;

Maior eficiência na utilização de diversos programas e diferentes sites;

Maior interesse, empenho e criatividade na participação de produções audiovisuais.

V – INDICADORES DE DESEMPENHO DA ORGANIZAÇÃO

Estes são os Indicadores definidos para qualificar a Organização, com seus Programas, Projetos e ações pontuais. São computados mensalmente e servem como referência para o alcance de metas, resultados e impactos no público alvo e na sociedade.

1. Frequência dos participantes
2. Crescer no Campo em contato com os pais (visitas e telefone);
3. Pais procuram a Crescer no Campo;
4. Presença de pais em reuniões e eventos;
5. Crescer no Campo em contato com as Escolas;
6. Escolas em contato com a Crescer no Campo;
7. Voluntários da Crescer no Campo;
8. Convites para eventos externos.

Aspectos facilitadores

- São vários os aspectos que concorrem para a viabilidade dos Programas e Projetos da Organização:

Existência de uma sede central na cidade, espaço onde a equipe se reúne e desenvolve seus planejamentos onde está o setor administrativo;

Existência de locais na Fazenda Floresta, cedidos pelo proprietário, onde ocorrem as atividades com os participantes da Organização;

Parceria com a Prefeitura do Município de Espírito Santo do Pinhal, em relação ao transporte e alimentação;

Dificuldades

- A Crescer no Campo tem, também, seus pontos de estrangulamento que, muitas vezes, impedem o desenvolvimento de algumas atividades:

Dificuldade na ampliação do número de atendimentos, especialmente pela não equivalência dos recursos de origem governamental e transporte.

A participação das famílias das crianças e dos adolescentes tem melhorado a cada ano, mas ainda não é a ideal.

Metas para 2022

Manter o atendimento e o acompanhamento, através de ações socioassistenciais e educacionais, a 120 crianças e adolescentes, durante este ano;

Manter o incentivo de envolvimento a 100% das famílias, durante este ano.

Manter e fortalecer a parceria com escolas públicas, durante este ano;

Manter e fortalecer a troca de informações com as escolas de nossos participantes, durante este ano;

Aumentar o número de voluntários em 100% durante este ano;

Aumentar o número de parcerias em 10% durante este ano;

Manter duas capacitações para cada educador durante este ano;

Aumentar em 50% os recursos de origem governamental e doações durante este ano.

VI – CERTIFICADOS E PREMIAÇÕES

Certificado de Utilidade Pública Municipal

Certificado de Utilidade Pública Estadual

Certificado de Utilidade Pública Federal – Lei 91/1935 revogada pela Lei 13.204/2015.

Certificado Estadual de Regularidade Cadastral de Entidades - CRCE

Certificado de Reconhecimento de Entidade Ambientalista – Secretaria Estadual de Meio Ambiente

Certificado pelo Conselho Municipal da Assistência Social

Certificado pelo Conselho Municipal dos Direitos da Criança e do Adolescente

Certificado pelo Conselho Estadual dos Direitos da Criança e do Adolescente -
CONDECA

Certificado de Entidade Beneficente de Assistência Social– MDS

Registro na Secretaria Estadual de Desenvolvimento Social - SEDS

Prêmio Itaú UNICEF 2007

Apoio Instituto HSBC de Solidariedade 2009 - FIA

Prêmio Fundo Itaú de Excelência Social – PIPS FIES – 2010

Certificada pela Tecnologia Social – Fundação Banco do Brasil

Reconhecida pela Petrobrás, como um Projeto de Excelência, durante a *Seleção Pública do Programa Petrobrás Desenvolvimento & Cidadania*.

Apoio Instituto HSBC Solidariedade 2012 – Seleção Cartão

Apoio Fundação Itaú Social – 2014

Prêmio Criança Esperança – 2016

Apoio Banco do Brasil –Projeto Voluntário BB – 2016

Apoio Fundação Itaú Social – 2017

Semifinalista da 13ª edição do Prêmio Itaú – UNICEF- 2018

Prêmio de reconhecimento por trajetória cultural Aldir Blanc – 2020

Certificado e premiado pelo Ponto de Cultura – Ministério da Cultura – 2019/2022

Apoio CPFL –2020/2021/2022.

VII – PARCERIAS E ALIANÇAS

Proprietário da Fazenda Floresta – Cede 1 funcionário e espaços para o desenvolvimento das atividades e se responsabiliza pelas despesas fixas de água, luz e telefone; Departamento de Promoção Social – Fornece Transporte e Alimentação; Escolas da rede municipais e estaduais, com quem desenvolvemos atividades de Arte, Literatura e de Educação Ambiental; Porto Lauand Advogados – Assessoria Jurídica.

DOADORES

Pessoa Física e Jurídica

Verbas dirigidas para Projetos através do CMDCA (Pessoa Física e Jurídica)

VIII - CRONOGRAMA 2023

JANEIRO

02 a 31 – Atividades no Escritório

FEVEREIRO

01 a 10 – Atividades no escritório

13 – Início das Atividades

14 a 17 – Avaliações (Marco Zero)

20 a 22 – Recesso

MARÇO

15– Reunião de Pais

ABRIL

07 – Feriado, Paixão de Cristo

13 – Reunião de Pais

21 – Feriado, Tiradentes

MAIO

12 – Comemoração do Aniversário da ONG

17– Reunião de Pais

19 – Viagem – T I/II

26 – Viagem – T III/IV

JUNHO

06 – Comemoração do Dia Mundial do Meio Ambiente, DMMA

08 – Feriado, Corpus Christi

09 – Recesso

15 - Reunião de Pais

23 – Festa Junina

JULHO

03 – Início das atividades de férias

21 – Encerramento das atividades de férias

24 a 28 – Atividades no Escritório

31- Reinício das atividades

AGOSTO

19 – Festa da Família

28 – Dia do Voluntário

SETEMBRO

07 – Feriado, Independência do Brasil

08 - Recesso

20 – Reunião de Pais

OUTUBRO

12 – Feriado, Nossa Senhora Aparecida

13 – Recesso

28 – Apresentação Musical/Teatral;

NOVEMBRO

02 – Feriado, Finados

03 - Recesso

15 – Proclamação da Republica

30 – Confraternização de Natal

DEZEMBRO

8/9/10 – Bazar de Natal

11 – Desmanche do Bazar

11 – Encerramento das Atividades

13 – Feriado – Santa Luzia

IX – EQUIPE

Diretor Superintendente

Mario Alves Barbosa Neto

Coordenadora Financeira

Cláudia Turganti

Supervisora

Maria Inês Del Tedesco Nabuco de Oliveira

Educadores Sociais

Renan Vitor de Oliveira

Tânia Maria Machado Olbera

Carolina Melchiades

Fernanda Ervilha Simo Venâncio.

Prestadores de Serviço

Edilene de Cássia Panicatti

Gilmar França

Mirian Catini Erbsti – Assistente Social

Tatiane Maria Pianeze Anardino Del Bianchi

João Guilherme Cabral do Nascimento

Estagiária

Vitória Aparecida Brás

Alimentação e Limpeza

Rosa Helena dos Santos

Thaís Prado

X - ASSESSORIAS

Jurídica

Porto Lauand Advogados – São Paulo – SP.

Contábil e Financeira

Escritório Contábil Espírito Santo – Espírito Santo do Pinhal – SP

XI - REFERÊNCIAS BIBLIOGRÁFICAS

Publicações CENPEC–Fundação Itaú Social- São Paulo 2011/2013/2015;

Educação Integral: Experiências que transformam - subsídios para reflexão

Educação Integral em Debate – Itaú – Unicef - 2017

ANEXO I – GRADE DE HORÁRIO

Turmas / Dias	Turma I	Turma II	Turma III	Turma IV	Oficinas complementares
Segunda-feira	Tecendo Conhecimentos	Tecnologia	Tecendo Conhecimentos	Educação Ambiental	Dança Psicopedagogia
Terça-feira	Tecnologia	Tecendo Conhecimentos	Teatro / Musica	Musica / Teatro	Biblioteca
Quarta-feira	Literatura Criativa	Roda da Canção	Educação Ambiental	Tecnologias	Biblioteca Dança Psicopedagogia Artesanato
Quinta-feira	Educação Ambiental	Literatura Criativa	Musica / Teatro	Teatro / Musica	Biblioteca
Sexta-Feira	Roda da Canção	Educação Ambiental	Tecnologia	Tecendo Conhecimentos	

QUADRO DEMONSTRATIVO DE ATIVIDADES

ANEXO II

PROGRAMA ESTAÇÃO DE CONHECIMENTOS

Atividades	Descrição da Atividade	Público Alvo / Grupo etário	Resultados Previstos	Tempo / Execução
Tecendo Conhecimentos	Desenvolve ações pedagógicas e reflexivas através de exercícios gráficos e textos; dinâmicas; artes plásticas.	Crianças e adolescentes de 7 a 16 anos TI (7/8 anos) TII (9/10 anos) TIII (11/12 anos) TIV (13/16anos)	Maior capacidade para se comunicar, para conviver e se expressar com mais criatividade e imaginação; Maior capacidade para resolver problemas do dia a dia.	4 oficinas semanais de 3h cada
Literatura Criativa Biblioteca	Desenvolve atividades de leitura, de contar, reinventar, reescrever e encenar histórias; criação de história em quadrinhos; produção de arte; elaboração de textos, compreensão e interpretação; debate sobre obras literárias.	Crianças e adolescentes de 7 a 16 anos	Melhor desempenho na linguagem oral e escrita; Maior capacidade para se expressar com mais criatividade e imaginação; Maior interesse e prazer em conhecer, através da pesquisa, produção e leitura.	4 oficinas semanais de 3h cada

<p>Roda da Canção</p>	<p>Musicalização por meio de atividades lúdicas e aprendizagem dos instrumentos da Bandinha.</p>	<p>Crianças de 7 a 10 anos</p>	<p>Melhor percepção auditiva, imaginação, coordenação motora, memorização, ritmo e socialização.</p>	<p>2 oficinas semanais de 3h cada</p>
<p>Música</p>	<p>Incentivo à expressão através da música, pela aprendizagem do canto, da viola, do violão, da percussão e do teclado.</p>	<p>Crianças e Adolescentes de 11 a 16 anos. Jovens e adultos (período noturno)</p>	<p>Maior domínio na utilização dos instrumentos e da voz; Maior participação no grupo musical, com maior interesse no aprendizado.</p>	<p>5 oficinas semanais Total de 8 horas</p>
<p>Expressão Corporal Dança e Teatro</p>	<p>Técnicas de descontração e soltura, sequências coreográficas, concepção e ensaios de dança, peça ou esquete teatral.</p>	<p>Adolescentes de 11 a 16 anos</p>	<p>Maior participação e responsabilidade, com novas formas de expressão e comunicação.</p>	<p>4 oficinas semanais Total de 8 horas</p>

<p>Esportes/Recreação</p>	<p>Por meio de jogos e brincadeiras leva a criança e o adolescente a experimentar suas possibilidades e seus limites motores, ajudando os a compreender seu corpo.</p>	<p>Crianças e adolescentes de 7 a 16 anos</p>	<p>Desenvolvimento de qualidades físicas; Maior autoconfiança e autonomia; Melhor autoestima e capacidade de socialização.</p>	<p>Regularmente</p>
<p>Projeto Arte em Movimento</p>	<p>Contar histórias, ler, ouvir, interpretar e dramatizar, nas escolas.</p>	<p>Crianças e Adolescentes de 7 a 16 anos</p>	<p>Maior interesse pela arte, cultura e literatura; Maior capacidade para se expressar e comunicar.</p>	<p>1 oficina mensal de 2 h</p>
<p>Projeto Arte em Rede</p>	<p>Atividades de artes plásticas e visuais, representadas pelo desenho, pintura, artesanato, fotografia e vídeo; as cênicas, pelo teatro; as literárias e musicais associadas à tecnologia.</p>	<p>Crianças e Adolescentes de 7 a 16 anos</p>	<p>Maior autonomia e liberdade em expressar sentimentos; Maior percepção, criatividade e imaginação; Maior repertório cultural; Maior habilidade na utilização de recursos das tecnologias; Maior curiosidade e interesse na busca de informações.</p>	<p>Regularmente</p>

<p>Projeto Cultura Mágica</p>	<p>Oficinas de Expressão Corporal e Apresentações.</p>	<p>Crianças e Adolescentes de 11 a 16 anos</p>	<p>Maior participação e responsabilidade, com novas formas de expressão e comunicação.</p>	<p>Expressão Corporal 4 oficinas semanais de 1h30min cada</p> <p>Apresentações Duas apresentações anuais</p>
<p>Projeto Psicopedagógico: Despertar Potencialidades</p>	<p>Brincadeiras, jogos, dramatizações, exercícios pedagógicos, leituras, jogos desenhos, pinturas, recortes.</p>	<p>Crianças e Adolescentes com dificuldades mais acentuadas, de 7 a 16 anos</p>	<p>Melhor interação, memória, atenção, concentração, linguagem, percepção, criatividade, elaboração de estratégias, organização espacial e visual, refletidas na aprendizagem, na autonomia, na afetividade e na autoestima.</p>	<p>2 oficinas semanais de 2h cada</p>
<p>Tarefas escolares</p>	<p>Acompanhamento das tarefas escolares.</p>	<p>Crianças e Adolescentes</p>	<p>Melhor desempenho escolar.</p>	<p>4h semanais</p>
<p>Projeto Reconstruindo Saberes</p>	<p>Troca de informações com as escolas.</p>	<p>Crianças e Adolescentes</p>	<p>Melhor desempenho e convivência na escola e na Organização.</p>	<p>Regularmente</p>

ANEXO III
PROGRAMA OLHO D'ÁGUA

Nome da Atividade	Descrição da atividade	População Alvo/Grupo etário	Resultados Previstos (Em 1 ano)	Tempo/ Execução
<p style="text-align: center;">Educação Ambiental (EnCaminhando, Viveiro, Horta e Laboratório)</p>	<p>Caminhadas de observação do meio, identificação da fauna, flora e de solos, colheita de frutas e sementes, coleta de amostras, análise e experimentos em atividades práticas no laboratório. Desenvolvimento de conceitos e atividades práticas na Horta e Viveiro.</p>	<p style="text-align: center;">Crianças e Adolescentes de 7 a 16 anos</p>	<p>Maior capacidade de observação; Incorporação dos conceitos aprendidos; Maior conscientização sobre a importância de preservar; Maior autonomia.</p>	<p style="text-align: center;">4 oficinas semanais. Total de 12h</p>
<p style="text-align: center;">Projeto Vivências no Campo</p>	<p>Participantes recebem e multiplicam conhecimentos com alunos de escolas públicas, contribuindo com a formação integral destas crianças.</p>	<p style="text-align: center;">Crianças e adolescentes</p>	<p style="text-align: center;">Maior apropriação de conceitos ambientais; Maior protagonismo e sentimento de pertencimento.</p>	<p style="text-align: center;">Regularmente</p>

ANEXO IV
PROGRAMA CYBERCAFÉ RURAL

Atividades	Descrição da Atividade	Público Alvo / Grupo etário	Resultados Previstos	Tempo / Execução
Informática/ Produções Audiovisuais	Desenvolvem habilidades cognitivas para utilização dos recursos das Tecnologias; manuseio do Windows, digitações e formatações no Word; utilização de softwares para jogos educativos; utilização do Paint para desenhos e Internet para pesquisas; desenvolvimento de produtos audiovisuais.	Crianças e adolescentes de 7 a 16 anos	Maior eficiência na utilização das ferramentas da informática; Maior incorporação dos conceitos aprendidos nas oficinas de modo geral; Maior autonomia; Maior interesse, empenho e criatividade na participação de produções audiovisuais.	4 oficinas semanais. Total de 12h
Projeto Arte em Rede	Atividades de artes plásticas e visuais, representadas pelo desenho, pintura, artesanato, fotografia e vídeo; as cênicas, pelo teatro; as literárias e musicais associadas à tecnologia.	Crianças e Adolescentes de 7 a 16 anos	Maior habilidade na utilização de recursos das tecnologias; Maior curiosidade e interesse na busca de informações; Maior capacidade para se expressar e se comunicar através da Arte; Maior autonomia e liberdade em expressar sentimento; Maior percepção, criatividade e imaginação; Maior repertório cultural.	Regularmente

ANEXO V
PROJETOS DA ORGANIZAÇÃO

Atividades	Descrição das atividades	Grupo alvo/ Público etário	Resultados previstos	Tempo/ Execução
Projeto Conexão Familiar	Reuniões, visitas, contatos individuais, questionários investigativos, entrevista social.	Familiares	Maior interesse pelo desenvolvimento de seus filhos, envolvimento nas atividades e causas da Organização.	Regularmente
Projeto de Férias	Atividades diferenciadas com os participantes que optam por frequentar este Projeto durante o período de férias escolares.	Crianças e Adolescentes de 7 a 16 anos	Continuam usufruindo das oportunidades de aprendizado e convívio, menos vulneráveis.	Férias escolares

ANEXO VI

Orçamento Previsto para o Desenvolvimento dos Programas – 2023

Natureza da Despesa	Valor
1. Recursos Humanos Funcionários Efetivos (Salários, Encargos e Benefícios)	R\$ 348.000,00
2. Recursos Humanos Prestador de Serviço Autônomo	R\$ 16.500,00
3. Recursos Humanos Pessoa Jurídica – MEI	R\$ 86.300,00
4. Recursos Humanos Estagiário	R\$ 8.500,00
5. Material de Consumo	R\$ 51.300,00
6. Serviços de Terceiros e Utilidade Pública (Internet)	R\$ 70.000,00
7. Tributos, Taxas, Seguros e Tarifas Bancárias.	R\$ 11.400,00
8. Viagens e Passeios	R\$ 11.500,00
9. Bens e Materiais Permanentes	R\$ 26.000,00
10. Capacitação	R\$ 3.000,00
Total Geral	R\$ 632.500,00

Maria Inês Del Tedesco Nabuco de Oliveira
Supervisora